

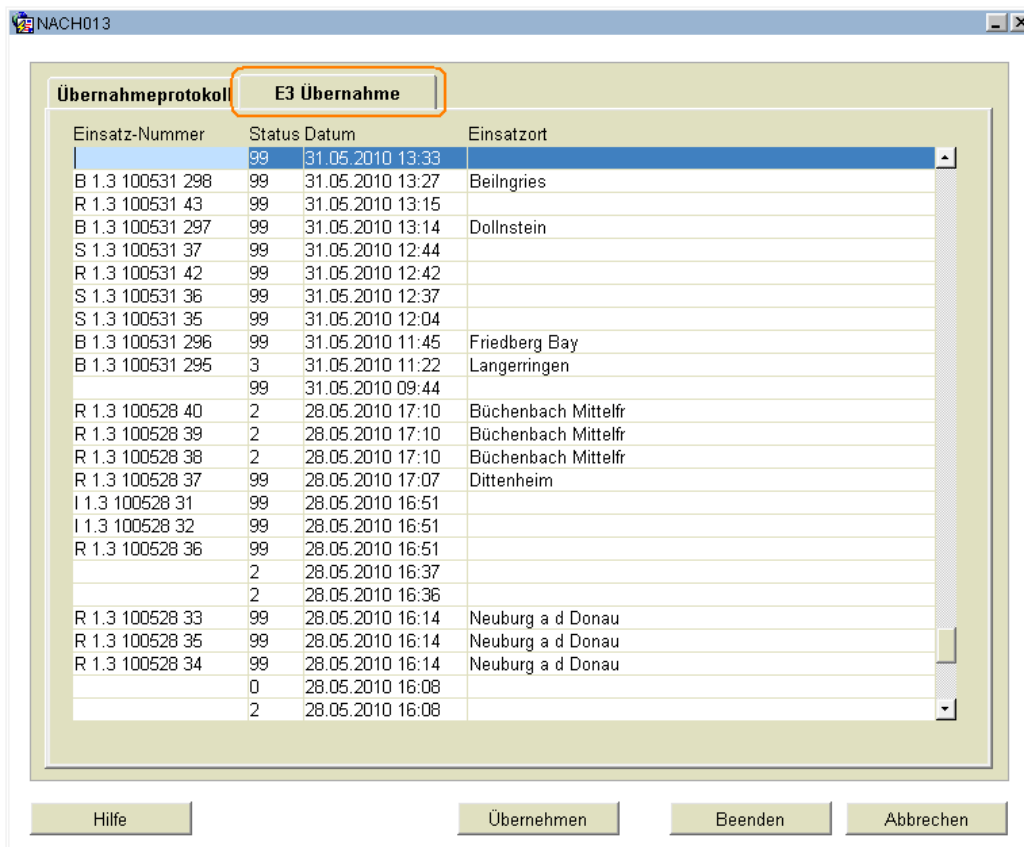
1. Einsatznachbearbeitung

1. Änderung der Maske „Übernahmeprotokoll aus ELR“

Wenn bei der Einsatzübernahme vom ELR in die Einsatznachbearbeitung Fehler auftreten, werden diese im Übernahmeprotokoll aufgelistet. Die Fehler können dann bearbeitet werden und eine Übernahme kann erneut gestartet werden. Diese Fehler treten in der Regel beim Einfügen des Einsatzes in die Einsatznachbearbeitung auf.

Wenn aber ein Fehler beim Selektieren des Einsatzes aus dem ELR-System auftreten, weil sich z.B. bestimmte abhängige Daten noch nicht am Managementserver befinden, so wird dieser Einsatz nicht im Übernahmeprotokoll angezeigt.

Deshalb wurde diese Maske um einen neuen Reiter erweitert, in welchem alle Einsätze, welche sich zwar schon auf dem Managementserver aber noch nicht in der Einsatznachbearbeitung befinden, aufgelistet werden.



The screenshot shows a software window titled 'NACH013' with two tabs: 'Übernahmeprotokoll' and 'E3 Übernahme'. The 'E3 Übernahme' tab is active and contains a table with the following data:

Einsatz-Nummer	Status	Datum	Einsatzort
B 1.3 100531 298	99	31.05.2010 13:27	Beilngries
R 1.3 100531 43	99	31.05.2010 13:15	
B 1.3 100531 297	99	31.05.2010 13:14	Dollnstein
S 1.3 100531 37	99	31.05.2010 12:44	
R 1.3 100531 42	99	31.05.2010 12:42	
S 1.3 100531 36	99	31.05.2010 12:37	
S 1.3 100531 35	99	31.05.2010 12:04	
B 1.3 100531 296	99	31.05.2010 11:45	Friedberg Bay
B 1.3 100531 295	3	31.05.2010 11:22	Langerringen
	99	31.05.2010 09:44	
R 1.3 100528 40	2	28.05.2010 17:10	Büchenbach Mittelfr
R 1.3 100528 39	2	28.05.2010 17:10	Büchenbach Mittelfr
R 1.3 100528 38	2	28.05.2010 17:10	Büchenbach Mittelfr
R 1.3 100528 37	99	28.05.2010 17:07	Dittenheim
I 1.3 100528 31	99	28.05.2010 16:51	
I 1.3 100528 32	99	28.05.2010 16:51	
R 1.3 100528 36	99	28.05.2010 16:51	
	2	28.05.2010 16:37	
	2	28.05.2010 16:36	
R 1.3 100528 33	99	28.05.2010 16:14	Neuburg a d Donau
R 1.3 100528 35	99	28.05.2010 16:14	Neuburg a d Donau
R 1.3 100528 34	99	28.05.2010 16:14	Neuburg a d Donau
	0	28.05.2010 16:08	
	2	28.05.2010 16:08	

At the bottom of the window, there are four buttons: 'Hilfe', 'Übernehmen', 'Beenden', and 'Abbrechen'.

Modul Einsatznachbearbeitung – Menüpunkt: Administrator/Übernahmeprotokoll aus ELR

Es kann hier ein Einsatz ausgewählt werden und mit dem Übernehmen-Button in die Einsatznachbearbeitung übernommen werden.



4. Eindeutigkeit der Benutzer

Bisher wurde die Berechtigung zum Bearbeiten eines Einsatzes in der Einsatznachbearbeitung über den Namen des angemeldeten Benutzers gesteuert. Da dies zu Problemen führen kann, wenn mehrere Benutzer denselben Namen haben, wurde die Ermittlung des berechtigten Bearbeiters auf die eindeutige Benutzer-ID geändert.

Um bei gleichen Namen eine Eindeutigkeit zu erhalten, wird auf dem Unterschriftenfeld der Logoname als Tooltip angezeigt.

Unterschriften		Unterschrift	Datum
Berichtsfertiger	Gruber		
Kommandant/Wachleiter	JGRUBER2		
Führungsdienst			
Verrechnung			

Außerdem wurde ein Parameter eingeführt, mit dem man steuern kann, ob der Nachname, der Nachname und der Vorname oder der Logoname im Unterschriftenblock angezeigt werden soll.

5. Falsche Standard-Suchmaske (ILS Nürnberg)

Fehlerbehebung: Standardsuchmaske wurde falsch vorgeschlagen.

6. Workflow: Sortierung Werteliste

Die Werteliste wird nach Logonamen aufsteigend sortiert.

7. Einsatzbericht

Das Feld ÜE-Nummer aus der Einsatznachbearbeitung Bereich Einsatzort wird am Einsatzbericht im Bereich Einsatzort gedruckt.

8. Erweiterung der Plausibilitätsprüfung zur automatischen Eliminierung „leerer“ Datensätze

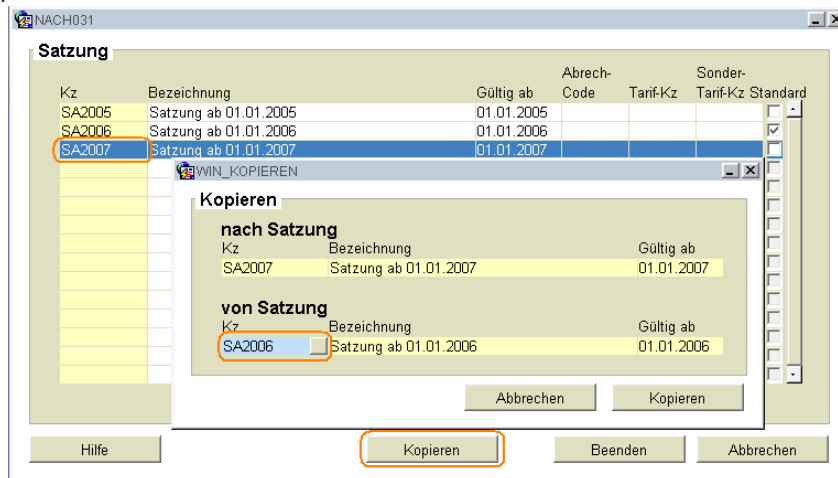
Die Plausibilitätsprüfung in der Einsatznachbearbeitung wurde so erweitert, dass bei der Prüfung von Multi-Record-Blöcken zunächst auf "leere" Datensätze überprüft wird. Ist ein Datensatz in einem Multi-Record-Block vorhanden, bei dem ALLE Felder leer sind, wird dieser Datensatz gelöscht. Die Prüfung auf Vorhandensein zumindest eines Datensatzes findet erst danach statt.

9. Höhe von Wertelisten vergrößern

Die Wertelisten in der Einsatznachbearbeitung wurden in der Höhe vergrößert, damit mehr Auswahlmöglichkeiten angezeigt werden können.

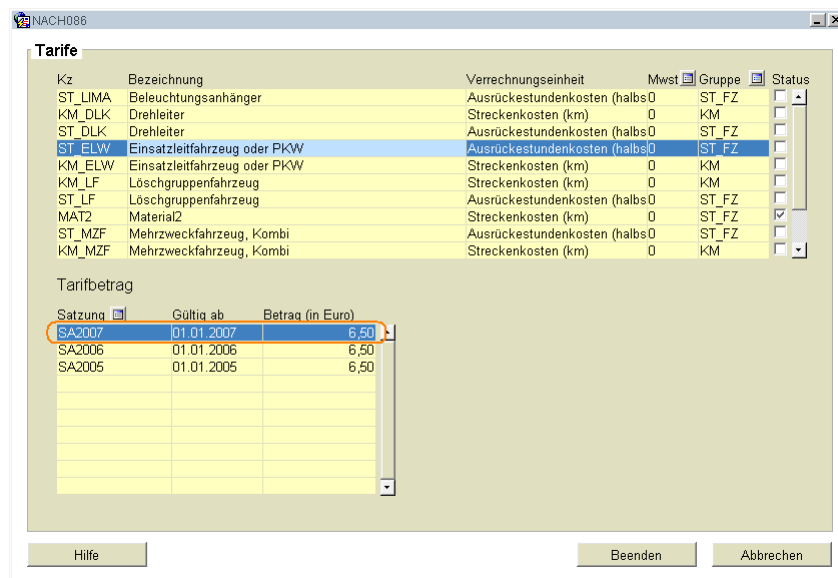
12. Kopieren von Satzungen

Beim Anlegen einer neuen Satzung besteht die Möglichkeit die Tarifdaten einer bestehenden Satzung zu kopieren.



Modul Einsatznachbearbeitung – Menüpunkt: Verrechnung/Satzungen

Dazu wird eine neue Satzung angelegt und auf den Button Kopieren gedrückt. Es wird ein Fenster geöffnet, in welchem über eine Werteliste gewählt werden kann, von welcher bestehenden Satzung die Daten kopiert werden sollen.

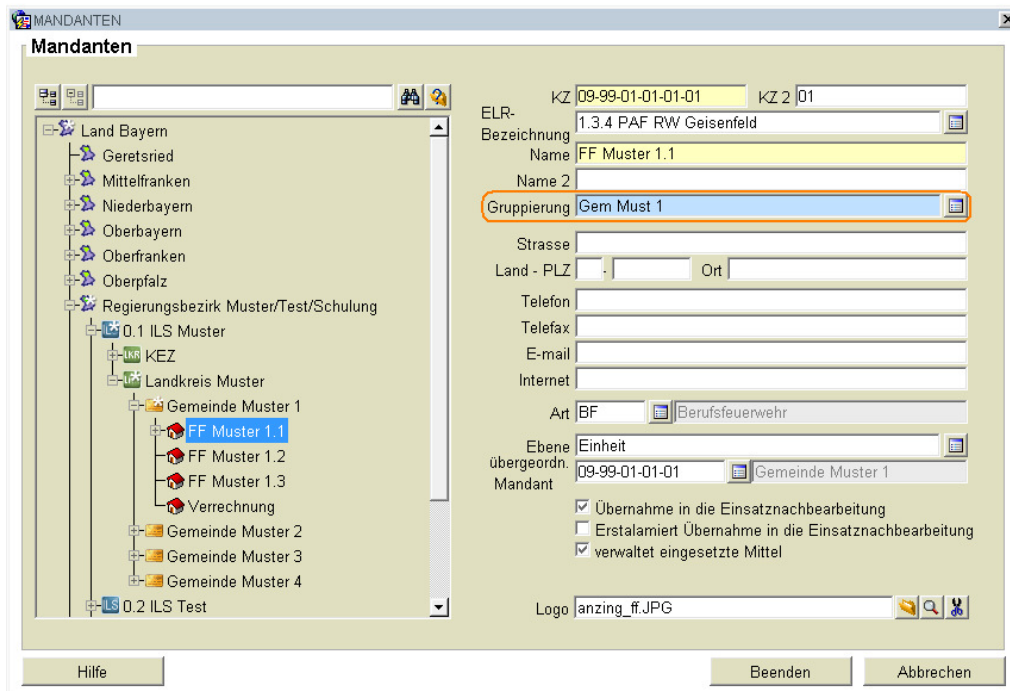


Modul Einsatznachbearbeitung – Menüpunkt: Verrechnung/Tarife

In der Maske „Tarife“ wird für die neue Satzung ein Eintrag erzeugt.

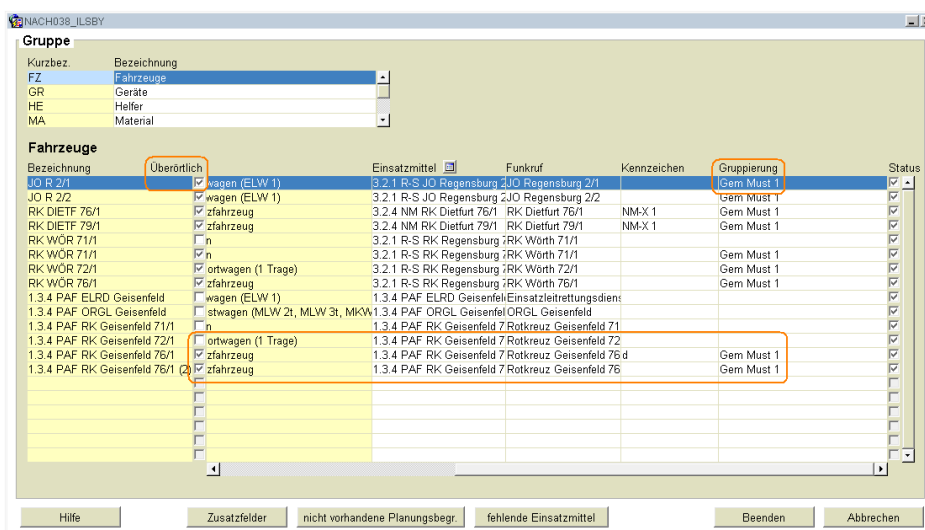
13. Neue Logik bei überörtlichen Einsatzmittel

Um Einsatzmittel einer Einheit auch von anderen, nicht unbedingt übergeordneten Dienststellen, auswählen zu können, wurde eine Möglichkeit geschaffen, überörtliche Einsatzmittel zu definieren. Dazu werden die Einheiten zu Gruppen zusammengefasst.



Modul Mandantenverwaltung – Menüpunkt: Stammdaten/Mandanten

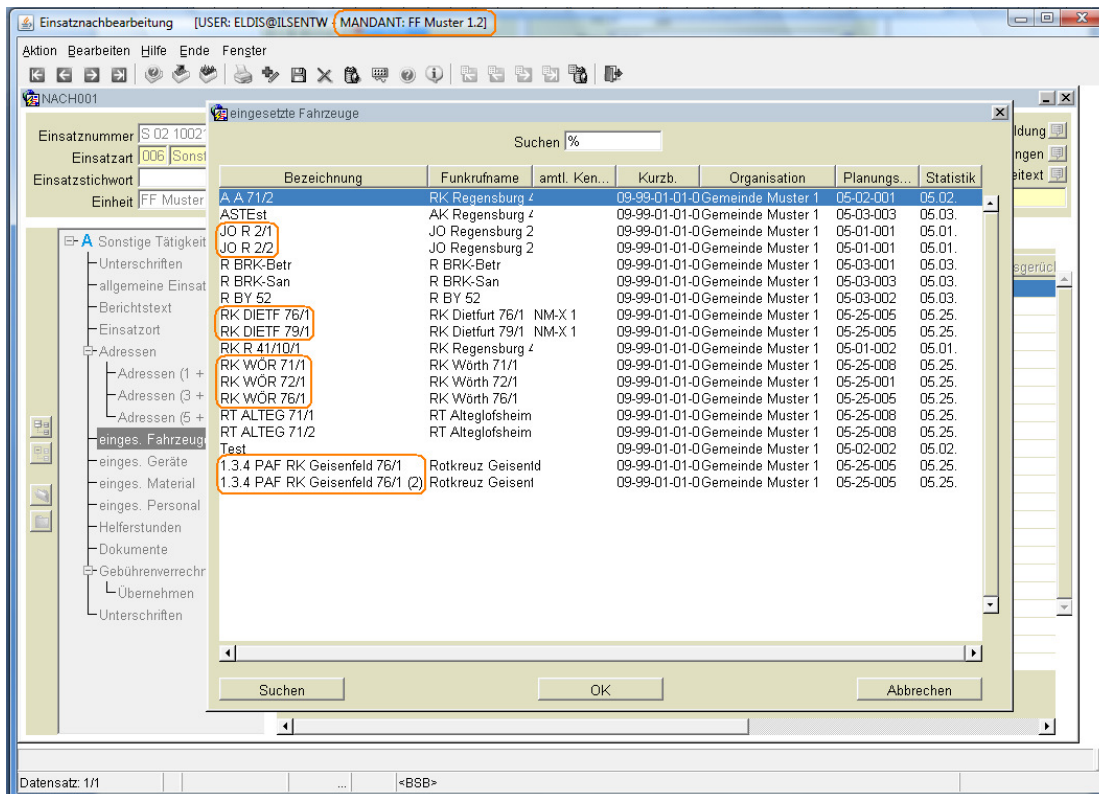
Die Gruppierung erfolgt in der Mandantenverwaltung über das neue Feld „Gruppierung“. Hier wird der Name der Gruppierung eingegeben. Über den LOV-Button kann eine bestehende Gruppierung ausgewählt werden.



Modul Einsatznachbearbeitung – Menüpunkt: Verrechnung/Eingesetzte Mittel

In der Einsatznachbearbeitung werden diese Einsatzmittel bei allen Einheiten angezeigt, welche der selben Gruppierung angehören.

So werden um unten angezeigten Beispiel auch bei der Einheit „FF Muster 1.2“ die Einsatzmittel der Einheit „FF Muster 1.1“ angezeigt. Allerdings werden nur jene Einsatzmittel angezeigt, welche als „überörtlich“ definiert wurden.



Modul Einsatznachbearbeitung –
Menüpunkt Einsatznachbearbeitung/Zweig: einges. Fahrzeuge

14. ZAST: Ausschluss von Mehrfachtransporten

Es werden keine Einsätze vom Typ Mehrfachtransport an die ZAST übertragen.

15. Zusammengefasste Kostenzusammenstellung für mehrere Einheiten innerhalb einer Gemeinde

Um den Verwaltungsaufwand der Gemeinde bei der Abrechnung zu reduzieren, wurde es ermöglicht, alle Einsatzberichte der Einheiten einer Gemeinde zu einem bestimmten ELR-Einsatz in eine gemeinsame Kostenaufstellung zu überführen.

Damit ist es nicht mehr erforderlich, die Tarifiermittlung in jedem Einsatzbericht separat durchzuführen und anschließend außerhalb des Programms die Verrechnungsdaten zusammengehöriger Einsatzberichte einer Gemeinde zusammenzufassen.